

Toril Johannessen  
Festspillutstillingen 2024  
*Avskrekking og beroligelse*  
23. mai — 11. august 2024

Bergen Kunsthall er stolte over å kunne presentere Toril Johannessen som festspillutstiller for 2024. Festspillutstillingen regnes som landets viktigste separatutstilling for norske kunstnere i sitt hjemland og har vært vist hver sommer siden 1953 samtidig med Festspillene i Bergen. I Bergen Kunsthall viser Toril Johannessen nye arbeider i en utstilling som strekker seg over alle de fire hovedsalene. Utstillingen inneholder blant annet en installasjon satt sammen av en mengde fyller laget av militære tekstiler.

I mange av sine prosjekter benytter Johannessen informasjon som sitt viktigste kunstneriske materiale. I tidligere arbeider har hun blant annet utviklet egne metoder og datasett som danner grunnlag for arbeidet, hvor historisk kontekst spiller sammen med teknologisk utvikling. På den måten undersøker verkene hvordan disse faktorene påvirker hverandre og former vår måte å oppfatte og skape virkeligheten på. Johannessens tilnærming belyser slektskapet mellom kunst, kunnskapsproduksjon og teknologi, og synliggjør sosiale strukturer og hendelser som ellers forblir skjulte eller utilgjengelige for allmennheten.

Utstillingen *Avskrekking og beroligelse* tar utgangspunkt i Johannessens pågående undersøkelser av den geopolitiske situasjonen i nordområdene og den militære tilstedeværelsen der. Tittelen og det konseptuelle rammeverket for utstillingen er formet av den tosidige utenrikspolitiske strategien som lenge har vært kjernen i den norske sikkerhetspolitikken i nord – balansen mellom å avskrekke på den ene siden og berolige på den andre. En strategi med særlig betydning i grensetraktene mot Russland – det tidligere Sovjetunionen. Med Russlands annektering av Krim i 2014 og krigen mot Ukraina som startet i 2022, har imidlertid sikkerhetslandskapet endret seg drastisk, også i Norge. Hvordan påvirker disse endringene hverdagslivet vårt; hvilke konkrete utslag får de for vår opplevelse av sikkerhet og uro – i lokalsamfunnet, landskapet og naturen? Hvordan har utenrikspolitikken grepet inn i det sivile liv, inkludert kulturell utveksling? Johannessens prosjekt dokumenterer og visualiserer militærets tilstedeværelse i landskapet og dets plass i den sosiale forestillingsverdenen. En tilstedeværelse som tilsynelatende tilhørte fortiden, men som faktisk aldri har forsvunnet.

Utstillingen presenterer blant annet en større serie silketrykk med tittelen *Tilstedeværelse*. Serien var opprinnelig et bestillingsverk for KOROS – Kunst i offentlige rom, laget for Evenes flystasjon. Silketrykkene viser kartutsnitt av nordområdene, et geografisk område som ikke er klart definert, men som er et mye benyttet begrep i norsk utenrikspolitikk for å beskrive internasjonale relasjoner i de nordlige grenseområdene. Serien framhever måten nordområdepolitikken og den militære tilstedeværelsen har satt seg som synlige spor i landskapet så vel som i språket. Hvert av

arbeidene i serien har sitt eget tema og metode: Fra det å samle inn uformelle stedsnavn som bærer bud om den militære historien, til kartlegging av det språklige mangfoldet i nord.

Utstillingen presenterer også dokumentasjon av et ikke-realisert, offentlig kunstprosjekt, opprinnelig planlagt som et minnesmerke over krigsfanger i Nord-Norge. Et diskursivt program med foredrag og samtaler vil utforske og utvide de tematiske trådene i utstillingen. Programmet vil delvis finne sted inne i utstillingen. En bok med tekster og annet materiale blir publisert etter at utstillingen er over.

## Sal 2

Sal 2 utgjør en overgangssone inn til selve utstillingen. Her tar publikum av seg skoene før de går inn i sal 1, der det er en installasjon som dekker hele gulvet. I tillegg til at det er praktisk, gjør det noe med hvordan utstillingen oppleves. Den går fra å være noe som skjer i det offentlige rom, til noe mer privat; som om man er på besøk hjemme hos noen. De grønnmalte veggene kan gi assosiasjoner til både det militære og til naturen, og tydeliggjør den effekten ulike farger har på stemningen, og hvordan den påvirker hvordan informasjonen leses.

På veggen i salen vises en ny serie med sjablongtrykk kalt *Pålitelighetsdiagrammer*. Her brukes informasjon fra militære kart fra diverse land. Trykkene er basert på såkalte «reliability diagrams» fra en serie kart kjent som Joint Operations Graphics (JOGs), kart benyttet i navigasjonen under militære fellesoperasjoner i regi av USA, NATOs medlemsland og allierte. Pålitelighetsdiagrammene i JOGs gir en indikasjon på hvor nøyaktig den kartografiske informasjonen er – de er i så måte en type meta-kart, i form av geometriske linjediagrammer som angir presisjonsnivået for de aktuelle geografiske områdene.

Kart anses gjerne som autoritative representasjoner av geografisk informasjon som viser frem verden som den er. Men de bidrar også til å forme virkeligheten. Kart er aldri nøytrale, men heller styrende redskaper som påvirker hvordan vi opplever verden og de beslutningene vi tar – de viser noen områder som sentrale og andre som perifere, fremhever noen detaljer og utelater andre. På den ene siden formidler kartet kompleks informasjon på en forståelig måte, om alt fra topografi til politiske grenser. Men kart kan også brukes til å underbygge territoriale krav, forme nasjonal identitet og bidra til beslutninger innen alt fra byplanlegging til krisehjelp. Pålitelighetsdiagrammet får frem kartets ustabile aspekt, og i Johannessens grafiske verk omdannes dette aspektet til tilsynelatende abstrakte bilder som inviterer oss til å reflektere over grensens politiske vesen – og hvordan grenser fabrikkeres. Fargene er hentet fra ulike kartsystemer, både trykte og digitale kart, hvor farge skaper kontraster og gir gjenkjennelighet.

Diagrammene brukt av Johannessen er hentet fra kart over områder som ligger utenfor eller grenser til NATOs medlemsland, men som i disse kartene er kartlagt av NATO-allierte. I denne serien finnes blant annet kart fra Afghanistan, Jemen, Pakistan, Bosnia, Serbia, Libya, Nord-Makedonia og Somalia, i tillegg til grensetraktene rundt Kirkenes, mot Russland og Finland.

→ Vennligst ta av deg skoene før du går inn i Sal 1. Salen er tilgjengelig for rullestol. Kontakt de ansatte for andre spørsmål vedrørende tilgjengelighet.

## Sal 1

Gulvet i Sal 1 er nesten helt dekket av en serie store tekstilarbeider, vevd av kunstneren og teamet hennes og bestående av gamle militære klær og annet militært utstyr, som telt og soveposer. Publikum inviteres til å gå rundt på arbeidet, sette seg ned og utforske detaljer som merkelapper, militære emblemer, knapper og andre levninger etter den funksjonen tekstilene hadde i sitt tidligere liv.

Teppene er vevd i en teknikk som er utbredt i de nordiske landene, hvor filleryer er en vanlig måte å gjenbruke gamle og slitte tekstiler på. Filleryen har vært kjent siden middelalderen, og ble stadig mer populær utover på 1700-tallet. Den har tradisjonelt vært vevd av lin og bomullsfiller med renning av bøtetråd fra fiskegarn eller lintråd, og brukt som teppe til å holde på varmen, eller som underlaken. I mellomkrigstiden fikk filleryen ny popularitet som en måte å anvende avlagt tøy på, og til å skape fargerike, myke tepper som ofte også inneholdt familieminne. Filleryen ble internasjonalt kjent gjennom IKEA som gjerne brukte disse karakteristiske stripete ryene i sine modellinteriører.

Materialene som er brukt i filleryene i denne utstillingen, er innsamlet av Johannessen og inkluderer blant annet diverse bekledning som ullundertøy, bukser og T-skjorter. Disse er blitt klippet opp i tynne remser og vevd for hånd til lange ryer, som totalt teller 328 meter. I motsetning til de fleste tradisjonelle filleryer som er stripete, er nesten alle Johannessens ryer gjennomgående ensfargete og skifter bare farge når en bekledningstype tar slutt og erstattes av en ny, noe som fremhever materialiteten i ryene. Uniformen er et viktig visuelt kjennetegn for militært personell, den bærer bud om autoritet og kommuniserer rang og tilhørighet. Vevd om til tepper beholder tekstilene noe av sin betydning – vi gjenkjenner fortsatt fargene og noen av uniformens visuelle elementer, men de er nå innbakt i et større hele og vi oppdager disse elementene først når vi ser nærmere etter. På en måte sammenfaller dette med hvordan vi oppfatter militærets plass i dagens samfunn. Det finnes der, diskret i bakgrunnen, samtidig representerer det en av statens største utgiftsposter og er mektigere enn noen gang. Filleryene kan også ses som et resultat av den omfattende militærindustrien og det enorme avfallsproblemet som det skaper. Å gjøre bruk av militære overskuddsmaterialer har gjerne vært en måte å hankses med ressursmangel på, særlig i etterkrigstiden, samtidig som militæreffekter til tider har vært trendsettende, noe som kan ses for eksempel i motkulturens militærparkasmote.

→ I løpet av utstillingsperioden benyttes Sal 1 til ulike arrangementer, og da fungerer ryene som et samlingspunkt, et sted å sitte ned og ha samtaler.

På de lange sideveggene i Sal 1 er det en serie på fem store kart, med tittel *Stedsnavn på folkemunne med tilknytning til militær aktivitet*. Denne serien viser kart hvor de angitte navnene er kallenavn på steder, bygninger, fjell, innsjøer eller veier, som alle sammen viser til de væpnede styrkenes nærvær, enten historisk eller i dag. Der filleryene visualiserer et militært språk gjennom et folkelig håndverk, forteller kartene en historie med utgangspunkt i folkelig kunnskap. Det uformelle og folkelige språket forteller om hvordan den militære tilstedeværelsen har satt spor i omgivelsene og hvordan den huskes i sivilsamfunnet. Navnenes opprinnelse spenner fra andre verdenskrig og til våre dager, og sammen danner de et skarpt bilde av hvor langvarig påvirkningen kan være.

Stedsnavnet som markerte starten på prosjektet, var «NATO-fjellet», en liten fjelltopp i Stø i Øksnes, ikke langt fra Johannessens hjemsted. Navnet kom av at det står en kystradar der. Det samme stedsnavnet finnes også flere andre steder, men har da en annen historie. I Honningsvåg var det for eksempel Luftforsvarets kontroll- og varslingsstasjon, som var en del av NATOs Nadge-system, som ga opphav til navnet. Et annet eksempel er «Kaninstasjonen», Forsvarets forsøksstasjon i Vadsø. Dette anlegget var brukt for å utprøve og evaluere militært utstyr og teknologi til bruk under arktiske forhold. Det finnes flere forklaringer for bakgrunnen til dette kallenavnet, den mest sannsynlige er knyttet til begrepet «forsøkskanin», som peker mot forsøkene som ble foretatt på installasjonen. Mange uoffisielle stedsnavn, som «Fangeleiren», «Radiohula», «Peilaren» og «Blodvegen» viser til aktiviteter som fant sted under andre verdenskrig, og flere av dem peker mot mørke kapitler i krigshistorien, som «Russergrava», den sovjetiske gravplassen nord i sentrum av Oppdal, hvor 104 sovjetiske krigsfanger fra fangeleiren på Furuly er gravlagt.

En annen kategori stedsnavn på kartene viser til kriger og konflikter i andre deler av verden. Navn som «Golanhøyden» og «Korea» finnes for eksempel mange steder i landet, og det samme gjelder «Burmavegen», som også er et offisielt navn på veier flere steder.

### Sal 3

Midt i Sal 3 står et stort bord med bordplate i betong som forteller en historie om et prosjekt for et minneste for Bjørnelva fangeleir, på Saltfjellet mellom Bodø og Mo i Rana, som aldri ble realisert. I tillegg til fotografiene, dokumentene og tekstene på bordet, inneholder installasjonen, titulert *Stiklingene*. *Utdrag fra et ikke-realisert minneste-prosjekt*, et lite vierkratt, plassert under plantelys slik at det kan klare seg innendørs.

Bjørnelva fangeleir var en del av et system med tvangsarbeid under andre verdenskrig. På grunn av nordområdenes strategiske betydning og nærheten til grensen til Sovjet satte de tyske okkupasjonsmaktene i gang en rekke større infrastrukturprosjekter i nord, som Nordlandsbanen og den aldri fullførte Polarbanen, i tillegg til flyplasser, veier, militæranlegg og industribygg. Som et ledd i gjennomføringen av disse, ble det mellom 1943 og 1945 etablert 57 arbeidsleirer bare i Nordland fylke, der rundt 26 000 fanger arbeidet under slavelignende forhold. Over 2000 døde som resultat av mishandling, underernæring og utmattelse. Over hele

landet var det rundt 100 000 krigsfanger internert, de fleste fra Sovjetunionen (nesten halvparten fra dagens Ukraina), med om lag 13 700 døde. Bjørnelva fangeleir var en av de verste, her omkom rundt en tredel av de rundt 500 fangene.

Før de dro derfra etter krigen, satte de gjenlevende fangene fra Bjørnelva opp et minnesmerke over sine døde kamerater. Her brukte de materialer fra leiren til å lage noen enkle minnestøtter med en inskripsjon på. Lignende minnesmerker ble laget i mange andre fangeleirer. Utover mot 1950-tallet, under den kalde krigens klima, ble mange av disse vanskjøttet og ødelagt, trass i innsatsen til lokalbefolkningen og norske institusjoner. Dette endte med «Operasjon asfalt» i 1951, da massegravene ble flyttet til et felles krigsgravsted på Tjøtta på Helgelandskysten. Fjerningen av minnesteder var motivert på den ene siden av en frykt for spionvirksomhet, og flyttingen begrenset sovjetiske borgeres adgang til strategisk viktige steder i Norge, men den markerte på den andre siden også et skifte i det nasjonale krigsnarrativet, særlig når det gjaldt ofrenes status og det faktum at krigen i betydelig grad bidro til utviklingen av norsk infrastruktur, og dermed også til moderniseringen av Norge. Sett med etterkrigstidens norske øyne ble ikke de sovjetiske krigsfangene lenger betraktet som ofre for nazismen, men for stalinismen.

Initiativer som det å lage minnesmerker kan kaste lys over de betydelige krysningspunktene som finnes mellom kunst og diplomati. Krigsminner tjener ikke bare som monumenter som ærer de falne, men også som symboler på erindring og forsoning. Beslutninger om hvilke hendelser som skal minnes, hvilke ofre som skal hedres, og hvordan de skal portretteres, avspeiler perspektivene og prioriteringene til de nasjonene det angår. Slik sett er minneste-kunsten tett sammenflettet med diplomatiet, den bidrar til å forme vår forståelse av historie, identitet og forholdet mellom folk og land. Ved å ta del i en felles innsats for å etablere minnesmerker og formidle hvilken betydning de har, balanserer man hele tiden på en stram linje mellom å anerkjenne fortidens krenkelser, og å arbeide for en felles historie til fremtidige generasjoner, en gjensidig forståelse og fred. Både tilstedeværelsen og fraværet av et minnesmerke, kan bli gjenstand for konflikt og sette i gang diskusjon om hvem sine historier som fortelles og hvilke stemmer som bringes til taushet. Med andre ord understreker minnepolitikken det komplekse samspillet mellom erindring, identitet og makt i konstruksjonen av en kollektiv historisk bevissthet.

Da klimaet i internasjonale relasjoner endret seg fra slutten av 1980-tallet, begynte Sovjetunionen og Norge å gjøre en felles innsats om bevaring av kulturarven. I 1988 formaliserte de to landene et samarbeid for å bevare miljøet i nordområdene, og i 1995 ble dette samarbeidet utvidet til også å omfatte kulturarv. I 2016 satte Riksantikvaren i gang *Prosjekt Nordlandsbanen: sovjetiske krigsfangers fangenskap og tvangsarbeid under andre verdenskrig*, et prosjekt som hadde til formål å kaste lys over historien om fangenskapene under krigen, og å bevare minnet om dem. I 2020 ble Toril Johannessen kontaktet av kurator Hilde Methi til et av disse prosjektene, et initiativ av Riksantikvaren, Nordland fylkeskommune og Narviksenteret, om å lage et minnesmerke over Bjørnelva fangeleir. Minneste-ded ble utformet i samarbeid med arkitekten Tatjana

Gorbachewskaja. Her foreslo Johannessen å plante spiselige, næringsrike planter. Som et første skritt ble det samlet inn vierstiklinger fra området. Planten vier spiller en sentral rolle i økosystemet i tundraområder, i høyfjellet, og langs elver og vannveier, og bidrar til å gjøre det mulig for andre planter og arter å overleve. Ettersom samarbeidet med Russland ble brutt etter invasjonen av Ukraina, er prosjektet ikke blitt realisert. Vierstiklingene som ble samlet inn, ble plassert på en planteskole inntil videre, og en andel av dem er nå fraktet til Bergen som en del av utstillingen.

Informasjonen som vises på bordet og de resterende vierplantene tjener som en måte å nærme seg denne historien på, der man starter med traumet fra andre verdenskrig og frem til dagens skifter i internasjonal politikk. Få dager etter at Russland invaderte Ukraina i februar 2022, ble Russland suspendert fra Barentssamarbeidet som opprinnelig ble inngått i 1993 som et formalisert samarbeid mellom Russland, Finland, Sverige og Norge, og med et overordnet mål om å sikre fred og stabilitet i nordområdene. Russland trakk seg fra samarbeidet i september 2023.

Ved første blick kan informasjonen i serien på fem kart i silketrykk, akvarell og håndskrift på veggen i Sal 3 være vanskelige å få tak i. Serien *Stedfesting av Nordområdene* har form av et kart over Arktis med Nordpolen i sentrum, og er et forsøk på å vise hvordan Nordområdenes geografiske konturer har endret seg over tid. I norsk sammenheng er ikke «nordområdene» egentlig et geografisk definert område, men snarere et norsk utenrikspolitisk begrep som omhandler internasjonale relasjoner i de nordlige grenseområdene. Serien sporer de ulike definisjonene basert på politiske dokumenter, samfunnsvitenskapelige publikasjoner og offentlig debatt. Hvert kart representerer et tiår, fra 1970 til 2020. Geografisk refererer Nordområdene til den enorme og strategisk betydningsfulle arktiske regionen som omfatter de nordligste delene av både Norge, Sverige, Finland, Russland, Canada, Grønland og Island. Arktis er kjent for sitt ekstreme klima, sin spredte befolkning og sine rike naturressurser, som olje, gass og mineraler. I tillegg har områdene strategisk betydning takket være de skjøre grensene i nord, men det har også et stort potensial innen skipsfart, fiskeri og som et sted for vitenskapelig forskning.

*Sensorforbudsområder & artsobservasjoner* viser landskapet rundt Evenes flystasjon, som flere av trykkene på utstillingen opprinnelig ble laget for. Det viser en konkret militærbase og peker mot paradokser knyttet til militære områder, som er strengt kontrollert, men også rike på økologisk mangfold. Kartene viser soner hvor det ikke kan filmes eller fotograferes fra luften, og angir adgangsbegrensninger i tillegg til prikker som representerer arter observert på området. Disse observasjonene omfatter diverse former for dyre- og planteliv, både fugler, insekter og andre dyr, i tillegg til planter.

#### Sal 4

I Sal 4 er det stilt ut to arbeider. Trykkene kalt *JEG!* og *VI!* er basert på et kart over Nordkalotten, regionen som både geografisk og politisk omfatter de nordligste delene av Norge, Sverige, Finland og noen ganger også Kolahalvøya i Russland. Dette området innbefatter også deler av Sápmi, det opprinnelige hjemlandet til det samiske folket. Begrepet Sápmi er tverrnasjonalt og går på tvers av etablerte statsgrenser. Når man går tettere

inn på arbeidene, ser man at kartene er fullpakket med informasjon. Her har Johannessen kartlagt noe av regionens språklige mangfold, som de mange måtene ordene «jeg» og «vi» kan sies på i regionens mange dialekter og språk. Hun får slik frem både hvordan språkbruk overskrider nasjonale grenser, og det språklige mangfoldet i et område hvor så mange kulturer lever sammen. For eksempel snakkes det flere finske språk i regionen, noe som demonstrerer den rike språklige veven som forbinder de mange samfunnene på Nordkalotten.

#### Toril Johannessen

Johannessen vokste opp i Harstad, studerte ved Kunsthøgskolen i Bergen, og bor og arbeider i Bergen. Hun har en omfattende utstillingspraksis både nasjonalt og internasjonalt, og har oppnådd internasjonal anerkjennelse. Hun har blant annet vært representert ved *documenta(13)* (2012) i Kassel, Munchmuseet i bevegelse (2018) og Museet for samtidskunst (2016), i tillegg til offentlige kunstprosjekter for Rådhuset i Bergen (2022) og Evenes flystasjon (2023).

**Utdrag fra teksten «Perspektiver»  
av Hanne Hammer Stien:**

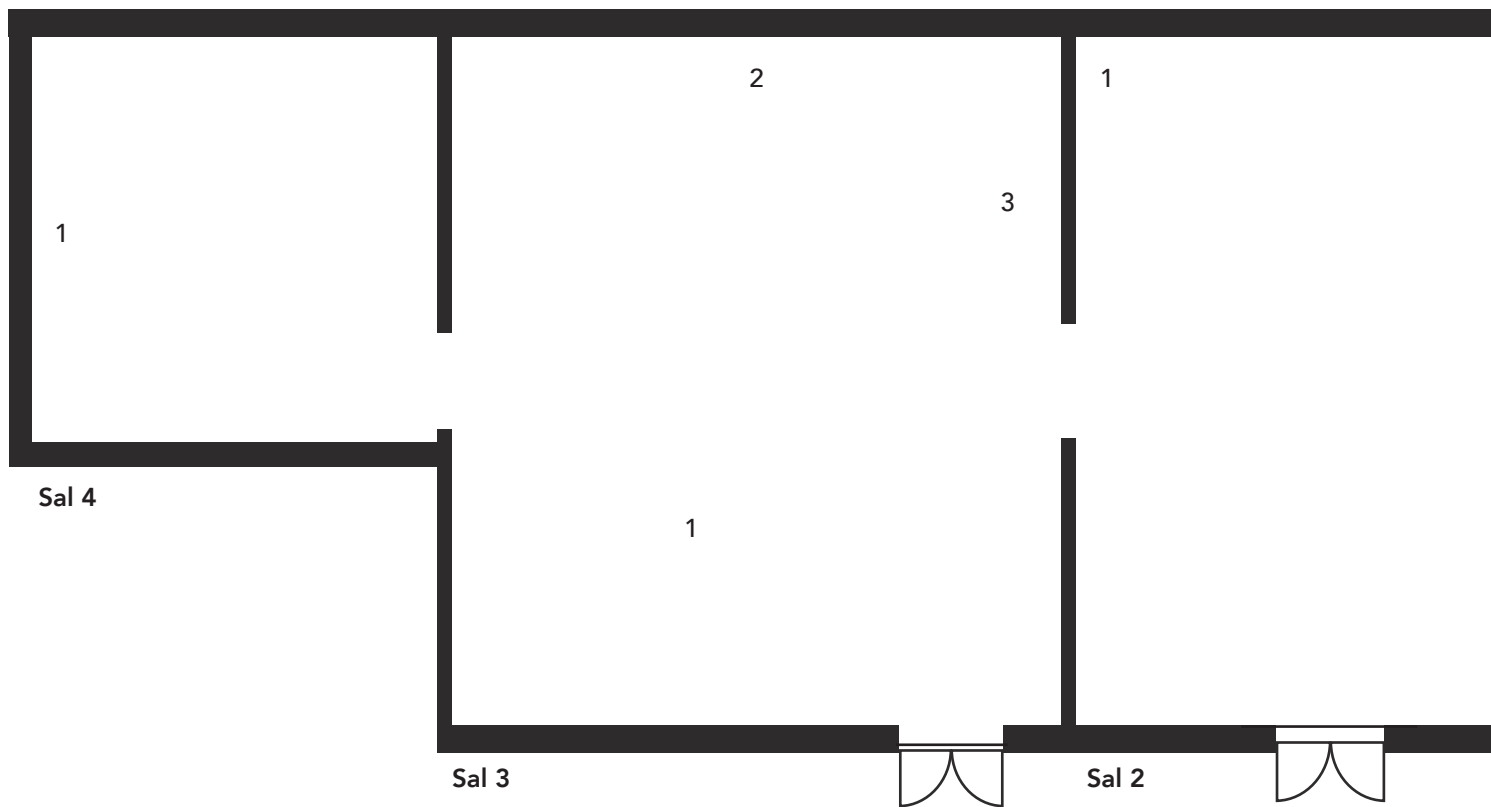
[...]

Under programposten «Verdens nordligste jernbane» [The Migration Project, Pikene på Broen, Kirkenes, 2002] hørte jeg Strøksnes snakke om å vokse opp med «jern-teppe og kald krig, og med en sovjetgrense som lå ubehagelig nærme». Det han fortalte om var for meg uventet gjenkjennelig. Selv om Strøksnes fortelling i særlig grad var merket av at han var oppvokst i selve grenseområdet, fikk presentasjonen meg til å forstå at vi som vokste opp i Nord-Norge under den siste delen av den kalde krigen, og som fikk oppleve Sovjetunionens oppløsning og jernteppets fall, bærer på en særlig generasjonserfaring. På den ene siden står den alltid nærværende redselen for atomkrig og -ulykker, og på den andre siden står optimismen som spredte seg etter Sovjetunionens oppløsning, og som ga oss en nærmest naiv tro på et vennligsinnet naboland i ny ham, og en evigvarende fred.

I mine samtaler med Johannessen, som har vokst opp i Harstad, har det blitt tydelig at nettopp den generasjonserfaringen jeg sikter til, må forstås som et bakteppe for Festspillutstillingen, – eller kanskje går det an å betrakte den som et utsiktspunkt for de undersøkelsene verkene i utstillingen baserer seg på. Både Johannessen og jeg er i tillegg formet av den politiske samarbeidsviljen som oppstod etter Sovjetunionens fall, da kultursamarbeid på tvers av grensene i nord, det såkalte Barentssamarbeidet, fikk et oppsving. For Johannessens del var blant annet en reise hun gjorde i 1993 gjorde i regi av Natur & Ungdom, til byene Apatity og Monchegorsk i Murmansk oblast, av formativ betydning.

[...]

→ Hele teksten er tilgjengelig ved resepsjonen.



## Sal 2

1  
*Plitelighetsdiagrammer, 2024*  
 Sjablongtrykk  
 31 x 41 cm (innrammet)  
 Ed. 1/5 + AP  
 Med tillatelse fra kunstneren og OSL Contemporary

*JOG 1501 Air NI42-4*  
*JOG 1501 Air ND 38-14*  
*JOG 1501 Air NC 38-7*  
*JOG 1501 Air NL33-9*  
*JOG 1501 Air NK 34-6*  
*JOG 1501 Air NK 34-3*  
*JOG 1501 Air NE 34-4*  
*JOG 1501 Air NI 42-16*  
*JOG 1501 Air NR 35, 36-38*

## Sal 1

1  
*Avskrekking og beroligelse, 2024*  
 18 filleryer vevet med militære tekstiler. Bomullsrenning med telt, uniformsbukser, kamuflasjestoff, soveposer, t-skjorter, stillongs, feltskjorter, overaller, skjerf, thermobukser, private plagg  
 Varierende dimensjoner  
 Med tillatelse fra kunstneren og OSL Contemporary

2  
*Stedsnavn på folkemunne med tilknytning til militær aktivitet, 2022/2024*  
 Silketrykk med håndskrift  
 147 x 117,4 cm (innrammet)  
*Nord-Norge, 2022*  
 Ed 3/3 + AP  
 Med tillatelse fra kunstneren, KORO og OSL Contemporary

*Vestlandet, 2024*  
 Ed 1/3 + AP  
 Med tillatelse fra kunstneren og OSL Contemporary

## *Trøndelag, 2024*

Ed 1/3 + AP  
 Med tillatelse fra kunstneren og OSL Contemporary

## *Østlandet, 2024*

Ed 1/3 + AP  
 Med tillatelse fra kunstneren og OSL Contemporary

## *Sørlandet, 2024*

Ed 1/3 + AP  
 Med tillatelse fra kunstneren og OSL Contemporary

1

2

Sal 1



### Sal 3

- 1  
*Stiklingene. Utdrag fra et ikke-realisert minnedsprosjekt, 2024*  
Stiklinger av vier fra Bjørnelva, dokumenter, fotografier, bord, plantelys  
Varierende dimensjoner  
Med tillatelse fra kunstneren
- 2  
*Stedfesting av Nordområdene 1-5, 2023*  
Silketrykk, akvarellmaling, håndskrift  
73 x 57 cm (innrammet)  
Ed. 1/3 + AP  
Med tillatelse fra kunstneren og OSL Contemporary
- 3  
*Sensorforbudsområder & artsobservasjoner, 2023*  
Silketrykk  
67 x 82 cm (innrammet)  
Ed. 2/3 + AP  
Med tillatelse fra kunstneren, KORO og OSL Contemporary

### Sal 4

- 1  
*JEGI, 2022-2023*  
Silketrykk med stempel  
102,6 x 147,4 cm (innrammet)  
Ed. 3/3 +AP
- VII, 2022-2023*  
Silketrykk med stempel  
102,6 x 147,4 cm (innrammet)  
Ed. 3/3 + AP  
Med tillatelse fra kunstneren, KORO og OSL Contemporary

## Arrangementer

### Plattform

Toril Johannessen  
Kunstnersamtale  
Lør 25. mai 14:00  
Upstairs

### Cross-border Cooperation

Pikene på Broen  
Samtale  
Tor 30. mai 18:00  
Sal I

### Plattform

Radical Mapping: A practice  
between art, science and  
politics  
Philippe Rekacewicz  
Samtale  
Lør 8. jun 14:00  
Upstairs

### Å møte seg selv i døra

Historiefortelling  
Tor 8. aug 18:00  
Samarbeid med Det Vestnorske  
Teateret og Bergen  
Borgerscene

### Plattform

Aileen Aseron Espiritu:  
Cultural Diplomacy —  
Norwegian-Russian relations in  
the High North  
Samtale  
Lør 10. aug 14:00  
Upstairs

### Omvisninger

Hver søndag  
13:00 Omvisning og verksted  
for barn  
14:00 Omvisning

## Krediteringer

Produksjonsassistenter:  
Margrethe Kühle, Sofie Hviid  
Vinther, Marte Dahl, Henriette  
Mauritz Nordbeck

Researchassistenter:  
*Stedsnavn på folkemunne med  
tilknytning til militær aktivitet;*  
Linn Heidi Stokkedal, Anna  
Näumann, Tiina Portti

*JEG! / VI;* Joni Hyvönen, Audun  
Lindholm

Produksjonsassistent  
– Geographic Information  
Systems, *II / WE!*:  
Axel Bache-Wiig

Oversettelser, *Stedsnavn på  
folkemunne med tilknytning til  
militær aktivitet:*  
Marit Breie Henriksen, Lucy  
Moffatt, Mari Keränen / Kainun  
institutti - Kvensk institutt

Oversettelser, *JEG! / VI:*  
Meri Alarcón and Elina Kangas,  
Jo Forbord Stavdal and  
Yelizaveta Landenberger,  
Simon Forsmark, Marit Breie  
Henriksen, Markus Juutinen,  
The Karelian Language  
Revitalization Programme of  
the University of Eastern  
Finland, Mari Keränen  
(Kainun institutti/Kvensk  
institut), Lars Theodor Kintel,  
Anja Labj, Alexandra N.  
Leontieva, Jukka Mettovaara,  
Niko Partanen, Oscar Rossi,  
Elisabeth Scheller, Rolf Theil,  
Olve Utne.  
Ekstra takk til Morten Olsen  
Haugen, Jørn-Robert Knutsen,  
Ilkka Liikanen, Minna  
Muurahainen, Nina Refsnes,  
Maria Kemi Rein, M. Seppola  
Simonsen, Peter Steggo, Pekka  
Suutari, Sari Suvanto, Milla  
Tynnirinen.

Det ikke-realisererte prosjektet  
*Bjørnelva Minnested*  
(2020–2022) ble initiert av  
Narviksenteret, Riksantikvaren  
og Nordland fylkeskommune,  
kuratert av Hilde Methi, og  
utarbeidet i samarbeid med  
Tatjana Gorbachewskaja.

*Stedsnavn på folkemunne med  
tilknytning til militær aktivitet,*  
*JEG!/VI!, Sensorforbudsområder  
& artsobservasjoner* ble  
produsert i samarbeid med  
Daniel Persson, Trykkeriet i  
Bergen. Serien *Tilstedeværelse*  
ble produsert til Evenes  
flystasjon, Forsvarsbygg, i regi  
av KORO – Kunst i offentlige  
rom.

Kunstneren vil gjerne få takke:  
Ingebjørg Monsen og Bjørgvin  
Husflidslag, Trykkeriet, Stig  
Lundmo og Lundmo Planteskole,

Kiyoshi Yamamoto, Hilde Hauan,  
Tim Parry-Williams og KMD, Åse  
Løvgren, Kobie Nel, Kristina  
Austi, Anne Szefer Karlsen,  
CS55 Kunstnerverksteder, Aldea,  
Jan Freuchen, Linn Pedersen,  
Tatjana Gorbachewskaja, Hilde  
Methi, Magnhild Øen Nordahl,  
Cameron MacLeod, Runa  
Johannessen, BEK og Hanne  
Hammer Stien.

Takk til alle privatpersoner og  
organisasjoner som har bidratt  
med kunnskap om stedsnavn  
og språk.

En særlig takk til  
Arne Skaug Olsen og  
Inger Karlsen

## Bergen Kunsthall

**Stab**  
Axel Wieder  
Direktør

Jonette Vindenes  
Administrasjonsleder

Nora-Swantje Almes  
Kurator Live-program

soso Brafield  
Kommunikasjon

Sofia Marie Hamnes  
Produsent

Thea Haug  
Medlemskap og resepsjon

Ragna Haugstad  
Bokbutikk

Mai Lahn-Johannessen  
Utstillingsleder

Silja Leifsdottir  
Utstillingskurator

Hilde Marie Pedersen  
Formidlingsleder

Emilio Sanhueza  
Kommunikasjonsleder

Jonas Skarmark  
Teknisk produsent

Henrik Skauge  
AV-tekniker

Eric Alvin Wangel  
Produksjonsleder

### Resepsjon og omvisninger

Susanna Antonsson  
Fredrik Langevåg  
Øystein Larssen  
Mari Norddahl  
Martin Midtbø Rokkones

### Arrangementer og distribusjon

Åsa Bjørndal  
Lars Jonsson  
Lene Anette Kolltveit  
Ingvild Nordfonn  
Aksel Persen  
Marthe Serck-Hanssen  
Tale Elida Giancotti Søylen  
Eirinn O. Voldsund

### Utstillingsteknikere

Tine Adler  
Dan Brown  
Robin Everett  
Sarah Jost

Anthony Morton  
Eivind Smedal

**Renhold**  
Andrine Graue-Einarsen  
Marie Lahn-Johannessen

Takk til  
Utstillingen er støttet av  
Kulturrådet, Fritt Ord, Grieg  
Foundation, Norske  
Kunstforeninger,  
Bergesenstifelsen, H.  
Westfal-Larsen og Hustru Anna  
Westfal-Larsens Almennyttige  
fond, Bergen kommune, Norsk  
kulturfond, Regionale  
prosjektmidler fra  
Kunstsentrene i Norge og  
Billedkunstnernes  
Vederlagsfond